



Un manufacture du
châtaignier au service du
territoire

La Maison du Châtaignier et de la Châtaigne
du territoire Monts et Barrages...



Diagnostic territorial

- **Fonction productive (polarisation Limoges ou ville moyenne)** : dynamique d'industrialisation avec transfère d'emploi du secteur primaire vers le secteur tertiaire. La fin du système paysan et des manufactures ouvrières → Exploitation agricole et usine automatisée.
- **Fonction résidentielle (diffuse autour des lieux centraux)**: dynamique de mouvement pendulaire de la périphérie aux lieux centraux (Limoges et son agglomération), la périphérie vers les villes moyennes (Eymoutiers, Châteauneuf, Saint Léonard...)
- **Fonction récréative (polarisation par lieux atypiques et attractifs)** : société du temps libre et des loisirs avec des besoins de lieux récréatifs, d'espace de détente, de pratiques sportives, culturelles...
- **Fonction touristique (Polarisation par grands espaces aménagés pour la baignade, les randos, restauration etc)**: Espace de passage durant la période estivale entre le nord et le sud ou entre l'agglomération de Limoges et Vassivière.
- **Fonction environnementale (projection mentale globale)** : Développement d'une nouvelle approche environnementale de préservation, de conservation des milieux. Une attente et un besoin de la société civile tertiarisée.

Quelques dynamiques territoriales constatées

- **L'industrialisation des productions**, qu'elles soient agricoles, forestières, ou basées sur d'autres matières premières, **génère une diminution de la main d'oeuvre unité productive ou unité de surface**. Cela se traduit par un **besoin de main d'oeuvre qualifiée** souvent indisponible et une **augmentation du chômage pour les personnes peu qualifiées** et peu mobiles.
- Des **néo-ruraux viennent pourvoir en main d'oeuvre qualifiée** les nouveaux besoins alors que les personnes du territoire, issue du milieu agricole ou ouvrier peine à se réinsérer localement.
- Attiré par des loyers peu chère ou des maisons bon marché, **des nouveaux arrivant** s'implantent pour minimiser leurs charges et tentent de s'insérer dans le tissu local et développe des activités en **télé-travail**.

Le phénomène de l'industrialisation et la libération du temps

- Le **phénomène d'industrialisation est multiforme** et peut se considérer à différentes échelles que les opérateurs économiques soient liés au territoire ou détaché de ce dernier.
- Dans les faits, il est **lié à des capacités énergétiques et des connaissances techniques nouvelles**:
 - La **première révolution industrielle** basée sur la charbon, le chemin de fer (transfère de main d'oeuvre de l'agriculture à l'industrie, naissance du mouvement ouvrier)
 - La **seconde révolution industrielle** basée sur le pétrole et le moteur à explosion (fin de la classe ouvrière et développement d'une société tertiarisée)
 - La **troisième révolution industrielle** a robotisé les lignes de production et utilise l'informatique pour le pilotage des robots... accentuant la possibilité d'une gestion décentralisée de l'information et du travail.

→ **évolution permanente vers la société tertiarisée et du temps libre et de la haute qualification des emplois mobiles et télétravaillables**

Du consommateur au consomm'acteur

Dans une société industrialisée (technicienne), la société civile prend de l'importance car le temps libre augmente et les besoins changent. Le consommateur et ses comportements influence les entreprises dans le domaine des services.

Une partie des consommateurs souhaitent redevenir acteur de leur consommation durant les temps libres. Ils veulent donner du sens à leurs consommations.

L'innovation permanente à l'origine de l'exclusion

- Dans **les sociétés aux mutations industrielles avancées**, le monde du travail ne cesse d'évoluer créant de nouveaux besoins en compétence en détruisant d'anciens besoins. La modernisation des moyens de production ne cesse d'appeler des profils d'emplois qualifiés nouveaux et d'exclure des emplois peu qualifiés.
- La question est celle du **lien social et de l'emploi** : dans un monde industrialisé avec des lignes robotisée, des emplois de plus en plus qualifiés **comment recréer du lien social entre les personnes exclus du système et les acteurs du système hautement qualifiés?**

Des espaces hybrides

- Aujourd'hui on parle de tiers lieux, d'entreprises hybrides, de tiers secteur etc... Cela parle du besoin d'espace permettant de **réconcilier les enjeux économiques, sociaux et environnementaux** pour habiter son territoire ensemble.
- La **rationalité économique encourage les économies d'échelle**, mais la **rationalité sociale** encourage à **fixer un seuil (une limite)** de performance technique au delà duquel les hommes du territoire perdent le lien à l'appareil productif. Idem pour la **rationalité environnementale**.
- **La micro-industrie agroalimentaire** lorsqu'elle est développée comme un outil collectif au service du territoire réconcilie les enjeux de développement économiques, sociaux, et environnementaux.
- On peut parler en ce sens de **développement durable du territoire**.

Un développement territorial durable?

SCHÉMA DU DÉVELOPPEMENT DURABLE

Le schéma du développement durable montre un idéal à atteindre, autour de l'équilibre entre trois piliers : économique, écologique et social.

Néanmoins, dans la plupart des situations, malgré des progrès dans l'aménagement du territoire, cet idéal n'est pas atteint.

CONSIGNE : Cliquer sur les "+" pour lire les définitions et sur les icônes pour découvrir chacun des piliers et les types de développement partiellement durables.

Réalisation : Bénédicte Tratnjek, juillet 2020.

ÉCONOMIQUE (with dollar sign icon)

ÉQUITABLE (with scale of justice icon)

SOCIAL (with group of people icon)

DURABLE (with plus sign icon)

VIABLE (with city skyline icon)

ÉCOLOGIQUE (with leaf icon)

VIVABLE (with heart rate monitor icon)

<https://view.genial.ly/5f11ca2d75470f0d96f2b07b/horizontal-infographic-diagrams-schema-du-developpement-durable-geographie-5e>

Un atelier pomme/châtaigne partagé

- **Fonction environnementale** : La pomme et la châtaigne des productions ancestrales : un patrimoine territorial mais aussi une ressource territoriale à préserver (variétés anciennes, verger conservatoire etc)
- **Fonction économique et productive** : Un atelier partagé ouvert à tous professionnel et particulier permettant de mutualiser les frais de l'outil et de son fonctionnement. (prestation de service, accompagnement à la transformation...)
- **Fonction sociale** : Une gestion associative, la création d'emploi en insertion pour des personnes du territoire, la création d'évènements et de rencontres, le développement d'autres projets liés (restaurant local, boutique locale etc.)

Réconcilie les fonctions territoriales

- **Fonction productive** : permet d'ouvrir la fonction productive à tous les habitants ayant des pommes et des châtaignes à transformer.
- **Fonction résidentielle** : étant résident des espaces périphériques, les habitants se réapproprient une dimension agricole productive et rencontrent des agriculteurs.
- **Fonction récréative** : constitue un lieu atypique attractif pour les familles, les retraités, les jeunes couples.
- **Fonction touristique** : permet une visite à l'occasion d'un passage
- **Fonction environnementale** : fait la promotion d'un patrimoine rural collectif à préserver

Les partenariats possibles

Acteurs associatifs et de la société civile : les croqueurs de pomme, jardin de cocagne, le RIS, les ESAT d'Eymoutiers et de Saint Laurent les Eglises, la Terre en Partage, l'Association de Développement Agricole Monts et Barrages, la chambre d'agriculture, les fondations et fonds susceptibles, tous les particuliers intéressés

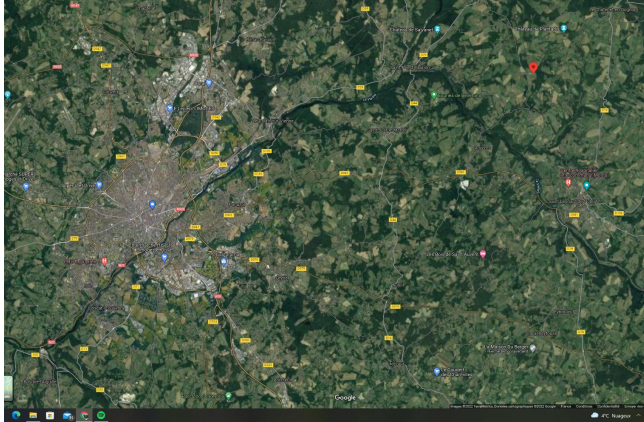
Les entreprises : Verger de la Pommoire, les producteurs de châtaigne et de pommes, les nouveaux installés, les fabricants de machines outils, Ecogelec pour la partie EnR et domotique, Robot Faber pour la partie conception globale.

Les communes et les collectivités locales : toutes les communes de Monts et Barrages intéressées par le projet

Les universités, les centres de recherche : la faculté de Limoges

Liste à définir

Localisation du projet



Infos en projection: RGF-WGS84 X=1180906.39 Y=6188327.06
Infos géographiques: WGS84 (GPS) DMS 49° 53' 4" N - 1° 27' 59" E | altitude = 45.804640 N | longitude = 1.469543 E

Projection 3D du projet

